

Danske Miljøadvokater

› v/advokat Britta Moll Bown, Kammeradvokaten

Landbrugspakken – december 2015

- › -fjerne krav om randzoner og flere efterafgrøder
- › -ny målrettet regulering af kvælstof (Natur- og Landbrugskommissionen 2012)
- › -udfasning af reduktion af kvælstofnormerne + kompenserende miljøtiltag
- › lempelse af forbud mod tidlig jordbearbejdning
- › kompenserende virkemidler uden for dyrkningsfladen
- › harmonikrav for slagtesvin hæves
- › ny husdyrregulering
- › m.fl.

Reflekteret i EU-direktiver og national lovgivning

- › nitratdirektivet
 - › vandrammedirektivet
 - › m.fl. (grundvand, drikkevand, badevand, habitat, IED-direktiv)
-
- › randzonenlov
 - › miljømålslov/vandplanlægningslov
 - › gødningsanvendelseslov

Nitratdirektiv 91/676

- › Formål at nedbringe vandforurening forårsaget af nitrater fra landbruget – og forebygge yderligere forurening
- › Krav om kortlægning (bilag I)
- › Krav om udarbejdelse af kodeks for godt landmandsskab
- › Krav om handlingsprogram for sårbare zoner – omfatte bindende (bilag III) og supplerende foranstaltninger
- › Krav om overvågningsprogrammer

- › Bilag I – grundvand mere end 50 mg N/l eller kan komme til at indeholde mere end ..
- › Bilag III – ligevægtsprincippet (al gødning) og max på husdyrgødning 170 kg N/ha.

Implementering af nitratdirektivet

- › Vandmiljøplan I, II (1998) og III (2004)
- › Implementeret i bl.a. husdyrgodkendelsesloven og gødningsanvendelsesloven
- › Reducerede normer indført i 1998 og skærpet i 2004 og udfases nu med lov nr. 388/2016

Retssager

- › Straffedom i MAD 2016.1658 – *De danske gødningsregler er ikke ugyldige som følge af en manglende eller ugyldig nitrathandlingsplan, og ikke grundlag for at fastslå, at de danske regler er ugyldige som følge af manglende overholdelse af nitratdirektivets ligevægtsprincip.*
- › Flere verserende straffesager.
- › Civil sag om gyldigheden af de reducerede kvælstofnormer verserer fortsat (angår navnlig ligevægtsprincippet og proportionalitetsprincippet).

Østre Landsrets dom af 15. april 2016 (Gjorslev Gods)

- › Påbud om retablering af beskadiget fortidsminde kunne rettes mod ejeren af ejendommen, uanset han var uden personlig skyld i beskadigelsen af gravhøjen.
- › Efter museumslovens § 29 q, stk. 2 kan et påbud om genopretning af en beskadiget fortidsminde rettes til *ejeren og brugeren*.
- › Det gælder dog ikke, hvis ejeren og brugeren godtgør, at beskadigelsen ikke skyldes fejl eller forsømmelser hos dem, f. § 29 q, stk. 4.
- › Altså omvendt bevisbyrde.

Østre Landsrets dom af 15. april 2016 (Gjorslev Gods)

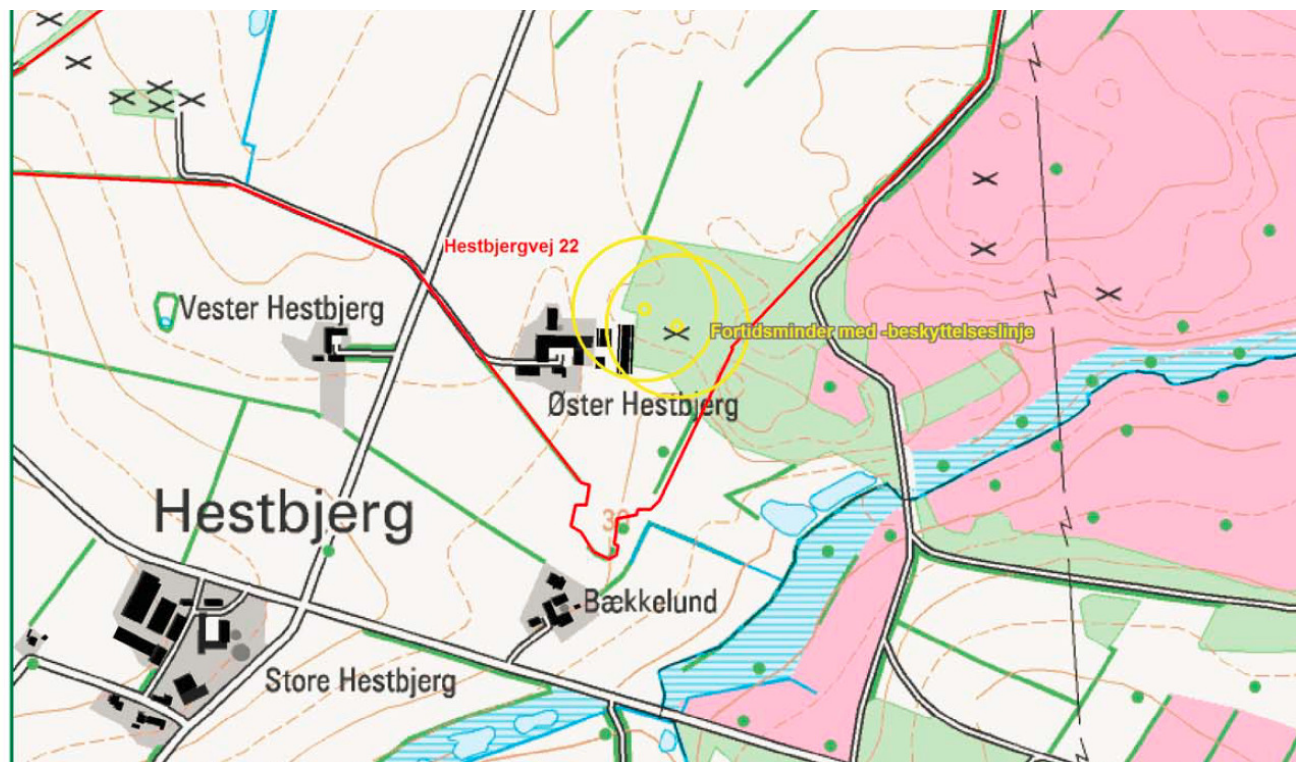
- › Sagen angik en gravhøj i en skov, hvor der blev afholdt jagt. Det blev ved et tilsyn med gravhøjene i området konstateret, at der ulovligt var etableret en rævegrav i gravhøjen.
- › Ejeren af ejendommen oplyste, at rævegraven var anlagt uden hans vidende af en medhjælper hos et jagtkonsortium. Medhjælperen bekræftede, at han havde anlagt rævegraven, men han vidste ikke, at der var tale om et beskyttet fortidsminde.
- › Slots- og Kulturstyrelsen meddelte påbud om reetablering af gravhøjen til ejeren af ejendommen, og styrelsen vurderede i den forbindelse, at påbuddet skulle rettes til ejeren.
- › Ejeren indbragte sagen for domstolene, da han mente, at han ikke var ansvarlig for reetablering, når han var uden skyld i beskadigelsen af gravhøjen.

Østre Landsrets dom af 15. april 2016 (Gjorslev Gods)

- › Landsretten fandt i ankesagen, at pligten til at berigtige et ulovligt forhold er knyttet til den objektive omstændighed, at man er ejer af ejendommen, og det er uden betydning, om ejeren personligt har handlet culpøst.
- › Landsretten fandt, at ejeren alene kunne undgå hæftelsen for genopretning, hvis han kunne godtgøre, at beskadigelsen af gravhøjen skyldtes en tredjemand, som var udenforstående både i forhold til ham som ejer og jagtkonsortiet som bruger. Medhjælperen hos jagtkonsortiet kunne ikke betragtes som udenforstående.

Byretsdom af 1/2 2016 (Øster Hestbjerg)

Lovliggørelse af
landbrugsbygninger
inden for beskyttelses-
linjer om gravhøje
(fortidsmindebeskyttelse)

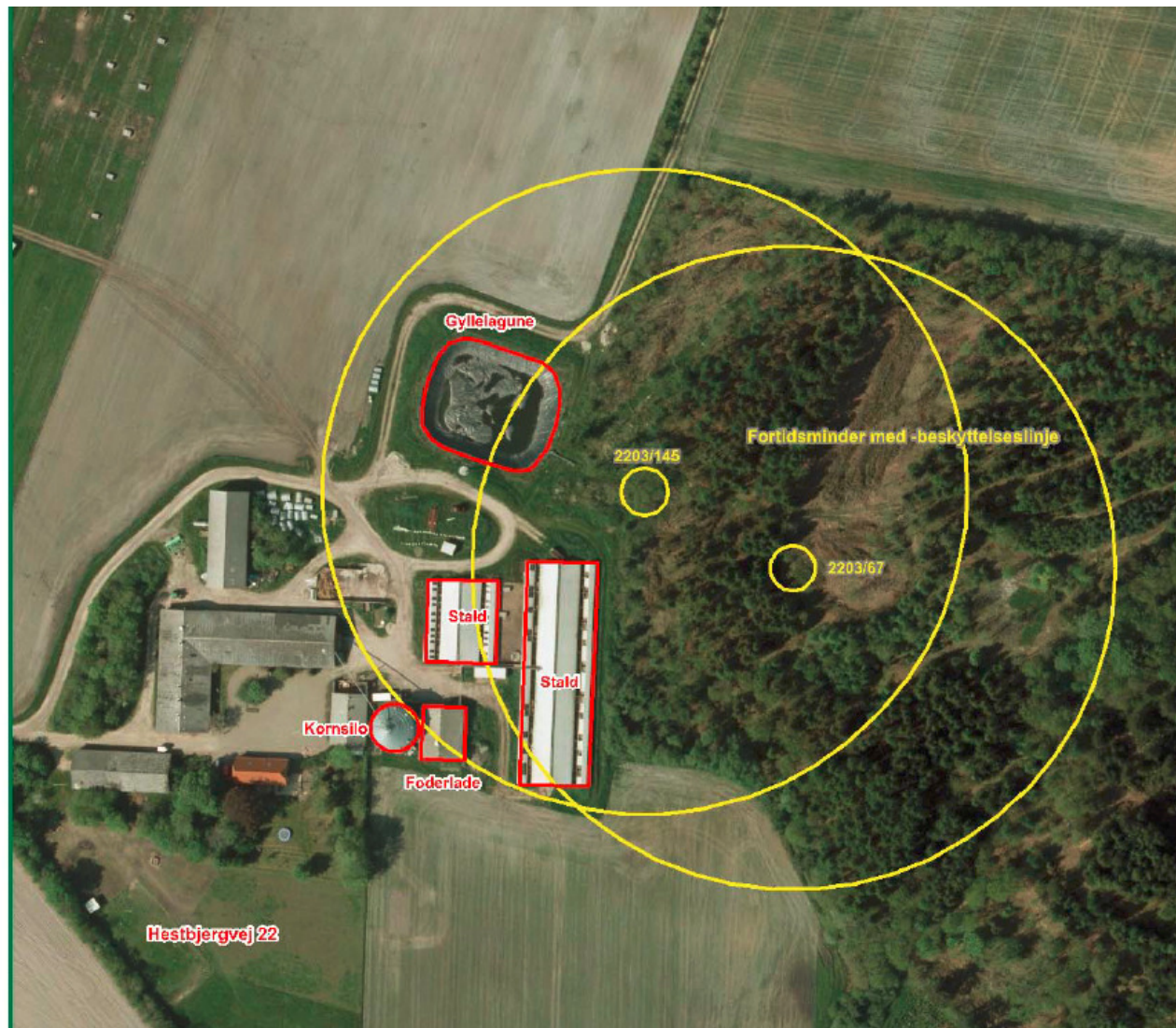


Byretsdom af 1/2 2016 (Øster Hestbjerg)

- › Dommen angår NMKNs afgørelse om fysisk lovliggørelse af 3 landbrugsbygninger og en gyllelagune etableret inden for beskyttelseslinjerne omkring 2 gravhøje
- › Reglerne: nbl. §§ 18 og 65, stk. 1 (beskyttelseslinjen og disp. herfra), §§ 73 og 74 (tilsyn og lovliggørelse)
 - › Landbrugsejendom med økologisk svineproduktion og markdrift
 - › På ejendommen er flere fredede gravhøje (tinglyst), som afkaster 100 m beskyttelseslinje
 - › De omhandlede bygninger mv. var opført efter byggetilladelser meddelt af kommunen (K) i 2000 hhv. 2004. I den sidste sag var byggeriet også VVM-screenet af amtet. Beskyttelseslinjer overses tilsyneladende
 - › De ulovlige forhold opdages, da ejer i 2012 søgte om disp. til en ny bygning. K meddeler lovliggørende disp. til de eksisterende bygninger. Afgørelsen påklages
 - › NMKN ændrer til afslag og lægger især vægt på beskyttelsesinteressen (gravhøjenes værdi som landskabslementer og sikringen af de kulturhistoriske levn omkring højene), håndhævelse og præcedens samt den meget restriktive praksis. Det tillægges også betydning, at udgifterne ved fysisk lovliggørelse må antages helt eller delvist at skulle bæres af K

Øster Hestbjerg

2. JUNI 2016



Byretsdom af 1/2 2016 (Øster Hestbjerg)

› Under retssagen:

- syn og skøn ved landskabsarkitekt (især om bygningernes betydning for indblik til og udsyn fra gravhøjene, topografiske forhold og tidligere gravearbejder på ejendommen)
- retten besigtiger ifm. hovedforhandlingen
- K biintervenerer under sagen og bestrider erstatningsansvar

› Retten i Holstebros (3 dommere) dom:

- › Retten lægger til grund, at der ikke ville være givet disp., hvis sagen var forelagt nævnet, inden byggeriets opførelse (bl.a. fordi bygningerne kunne placeres uden for beskyttelseslinjen). Udgangspunktet er herefter fysisk lovliggørelse, men retten finder, at der i sagen foreligger sådanne særlige omstændigheder, at udgangspunktet må fraviges. Nævnets afgørelse ophæves som ugyldig.

Byretsdom af 1/2 2016 (Øster Hestbjerg)

- › Retten lægger især vægt på:
 - › ejeren har efter byggetilladelser opført bygningerne i god tro ift. nbl. § 18 (tinglysningen?)
 - › fysisk lovliggørelse har store økonomiske konsekvenser for ejeren (over 5 mio. kr.)
 - › usikkert, om kommunen vil skulle friholde ejeren for tabet, helt eller delvist
 - › ikke tungtvejende hensyn til arkæologiske interesser pga. tidligere gravearbejder
 - › bygningerne medfører ikke i sig selv væsentlig skade på de landskabelige værdier (indblik og udsyn)

- › Dommen viser også, at afgørelsen om fysisk eller retlig lovliggørelse beror på en meget konkret afvejning, og at udgangspunktet om fysisk lovliggørelse (på nbl.'s område) kan fraviges, når særlige omstændigheder foreligger og den konkrete påvirkning af de naturmæssige værdier er mindre betydende.

UfR 2016.726H (Invidan)

- › Dommen angår forståelsen af begrebet ”den pågældende ejendom” i pl. § 36, stk. 1, nr. 3.
- › Ifølge § 36, stk. 1, nr. 3, kræves der ikke landzonetilladelse til ”byggeri, der er erhvervsmæssigt nødvendigt for den pågældende ejendoms drift som landbrugs- eller skovbrugsejendom eller for udøvelsen af fiskerierhvervet, jf. dog stk. 2”.
- › Ejeren af en landbrugsejendom havde opført to tilbygninger til sine landbrugsbygninger, som blev kendt ulovlige ved Højesterets dom i UfR 2008.129H. Byggeriet var ulovligt, fordi NKN havde givet afslag på landzonetilladelse efter pl. § 35 til bygningerne, og de kunne ikke lovliggøres ved en lokalplan. NKN’s afslag var bl.a. begrundet i, at bygningsmassen var for stor i forhold til jordtilligendet på ca. 19 ha.
- › Efter Højesterets dom købte ejeren af landbrugsejendommen to yderligere landbrugsejendomme (til samdrift) og anmodede derpå om retlig lovliggørelse af byggeriet. Den samlede landbrugsbedrift bestod herefter af ejendomme på i alt ca. 109 ha.

UfR 2016.726H (Invidan)

- › Kommunen fandt, at tilbygningerne kunne lovliggøres retligt efter pl. § 36, stk. 1, nr. 3. Kommunen vurderede, at byggeriet i forhold til *den samlede landbrugsbedrift* var erhvervsmæssigt nødvendigt.
- › NMKN kom til det modsatte resultat. Nævnet lagde vægt på, at spørgsmålet om erhvervsmæssig nødvendighed skal vurderes særskilt i forhold til *den enkelte landbrugsejendom*, uanset om den indgår i en bedrift med andre selvstændige landbrugsejendomme.
- › Højesteret fandt (som landsretten), at begrebet ”den pågældende ejendom” i pl. § 36, stk. 1, nr. 3, i overensstemmelse med nævnets praksis må forstås som den matrikulære enhed.
- › Dommen betyder, at den umiddelbare ret til at opføre erhvervsmæssigt nødvendigt byggeri på landbrugsejendomme skal forstås med den begrænsning, at byggeriet skal være nødvendigt for den enkelte landbrugsejendom med dennes jordtilliggende. Opførelse af byggeri til brug for flere landbrugsejendomme, der indgår i en landbrugsbedrift, forudsætter landzonetilladelse efter pl. § 35.